

**Бюджетная информационная система**  
**Среднесрочное бюджетирование, ориентированное на**  
**результат**  
**(«БИС – СБОР»)**

**Основной**  
**функциональный блок**

**Модуль**  
**«Мониторинг ГП»**

**Руководство пользователя ГРБС**

Москва  
ООО «Р.О.С.Т.У.»  
2015

## Оглавление

Раздел 1. Интерфейс системы.....	4
1. <i>Окно авторизации.</i> .....	4
2. <i>Интерфейс системы. Папки пользователей.</i> .....	5
Раздел 2. Общая схема мониторинга для ГРБС.....	7
Раздел 3. Кассовое исполнение расходов областного бюджета.....	8
Раздел 4. Формирование фактических данных о реализации ВЦП/ОМ .....	8
1. Заполнение плановых значения по финансовому обеспечению мероприятий ВЦП/ОМ.....	9
Раздел 5. Формирование фактических данных по объектам капитального строительства.....	12
1. Заполнение общей информации по объектам капитального строительства. ....	13
2. Заполнение плановых показателей по показателям объектов капитального строительства. 13	
3. Заполнение плановых значений по финансовому обеспечению объектов капитального строительства.....	13
4. Формирование фактических данных по финансовому обеспечению объектов капитального строительства.....	13
5. Заполнение плановых значений по показателям задачи ПП ГП. ....	16
6. Формирование фактических данных по показателям ПП ГП .....	16
Раздел 6. Формирование фактических данных по обеспечивающей ПП ГП .....	17
1. Заполнение плановых значений по финансовому обеспечению обеспечивающей ПП ГП. 18	
2. Формирование фактических данных по финансовому обеспечению обеспечивающей ПП ГП 18	
Раздел 7. Формирование фактических данных о достижении задачи ГП.....	20
1. Заполнение плановых значений. ....	21
2. Формирование фактических данных о достижении цели ГП, информации о корректировках ГП.....	21
Раздел 8. Формирование отчета о реализации ГП.....	22

## Глоссарий

Авторизация – вход в систему посредством ввода идентификатора (логина) учётной записи пользователя и пароля;

Интерфейс – совокупность средств и методов взаимодействия между элементами системы;

Интерактивная схема – схема, с помощью которой, пользователь может открыть электронный документ, печатную форму, другую схему;

Конструктор иерархии – инструмент создания элементов иерархичных справочников (СЦ, перечень программ, непрограммной деятельности, перечень мероприятий/показателей);

Окно авторизации – набор полей для ввода учетных данных пользователя;

Параметры отчета/схемы - набор полей, на основании которых формируется отчет/схема;

Расчетная таблица – форма ввода данных электронного документа;

Типы значения поля расчетной таблицы:

- Дата – значение устанавливается с помощью календаря (после двойного клика на ячейке) или устанавливается вручную в формате dd.mm.yyyy;

- Денежный – ввод денежного значения в поле;

- Справочник – значение поля выбирается из соответствующего справочника (двойным кликом на ячейке);

- Числовой – ввод числового значения в поле;

- Текстовый – ввод текстового значения в поле.

Отчет - составленные по определенной форме сведения, данные о деятельности субъекта бюджетного планирования за определенный период.

## Раздел 1. Интерфейс системы

### 1. Окно авторизации.

После установки клиента и настроек всех необходимых параметров подключения необходимо войти в систему под учетными данными пользователя. Для этого необходимо указать в окне авторизации логин и пароль:

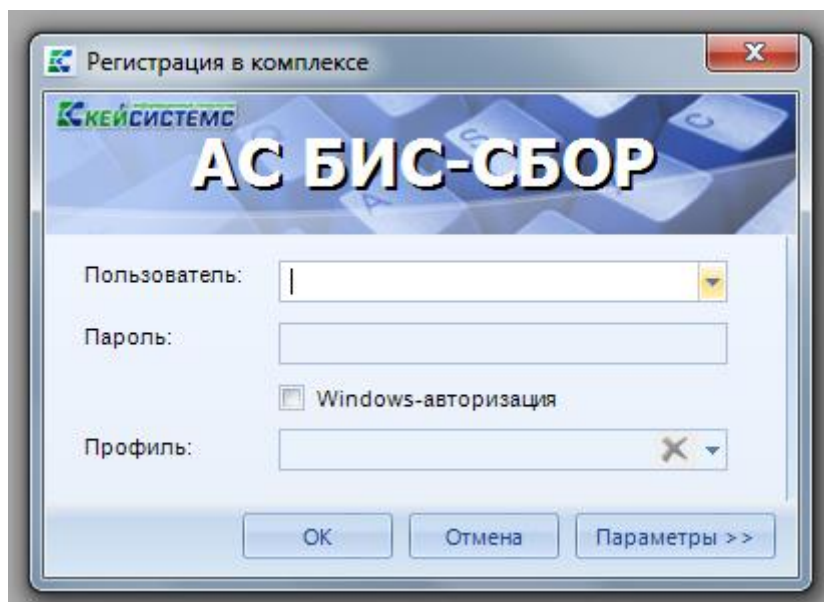


Рис. 1. Окно авторизации

После успешного входа в систему логин автоматически сохранится, при следующих сессиях необходимо будет указывать только пароль.

## 2. Интерфейс системы. Папки пользователей.

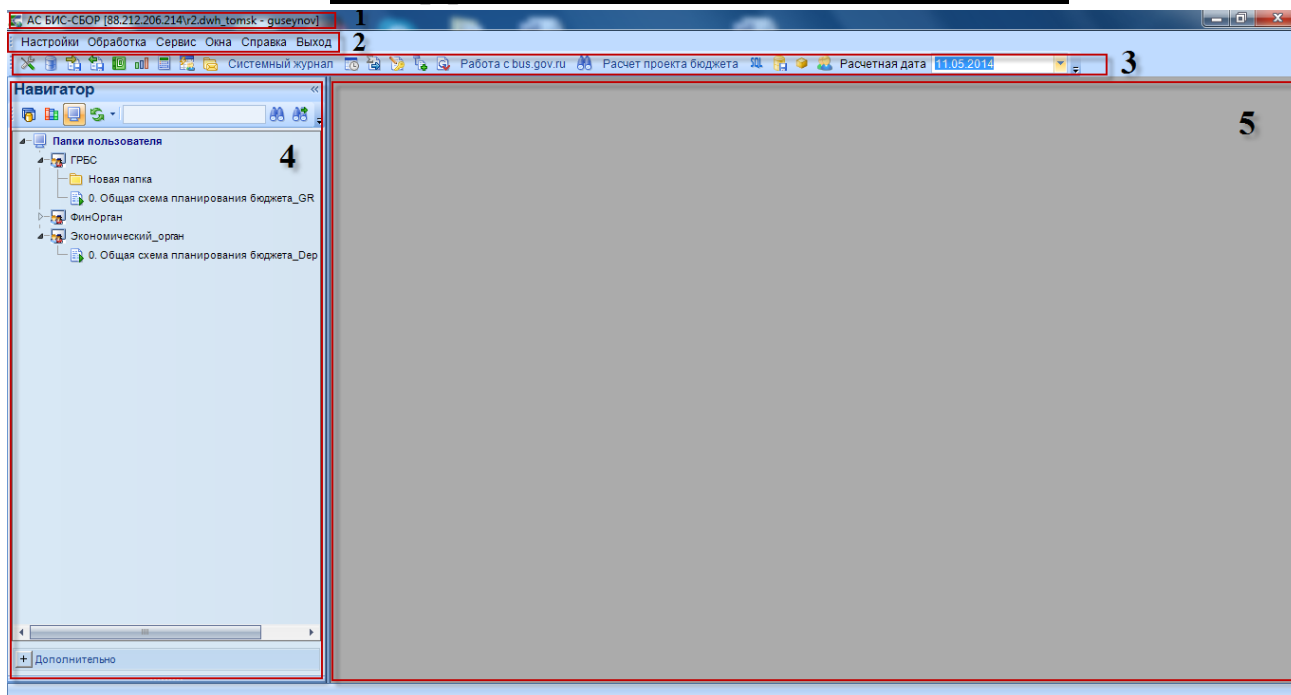


Рис. 2. Интерфейс системы

Структурными элементами основного окна программного комплекса являются:

- **Заголовок (1)** - содержит название программы, путь к базе данных и имя пользователя.
- **Главное меню (2)** – содержит набор функций и режимов программного комплекса и обеспечивает доступ к общей информации о программной системе, стандартным вспомогательным сервисным функциям, а также выход из программной системы и перезапуск под другим именем, не закрывая программу (п. 1.1.1).
- **Область панели инструментов (3)** – представляет собой настраиваемый ряд элементов управления, состоит из главной панели и панели инструментов активного режима. Главная панель элементов управления предназначена для быстрого доступа пользователя к режимам и настройкам. Панели инструментов основных режимов рассмотрены в соответствующих разделах данного документа. Режимы панели инструментов дублируют режимы, доступные из раскрывающихся списков пунктов главного меню.
- **Навигатор (4)** - предназначено для осуществления доступа к режимам программного комплекса: документам, нормативно – справочной информации, документам электронного обмена, отчетам, с учетом прав доступа пользователя.
- **Рабочая область (5)** – при выборе определенного режима отображает его элементы.

Главное меню и главная панель образуют панель инструментов основного окна программного комплекса.

При входе в систему в панели навигации будут доступны папки пользователя в зависимости от установленных прав и принадлежности к тому или иному ведомству.

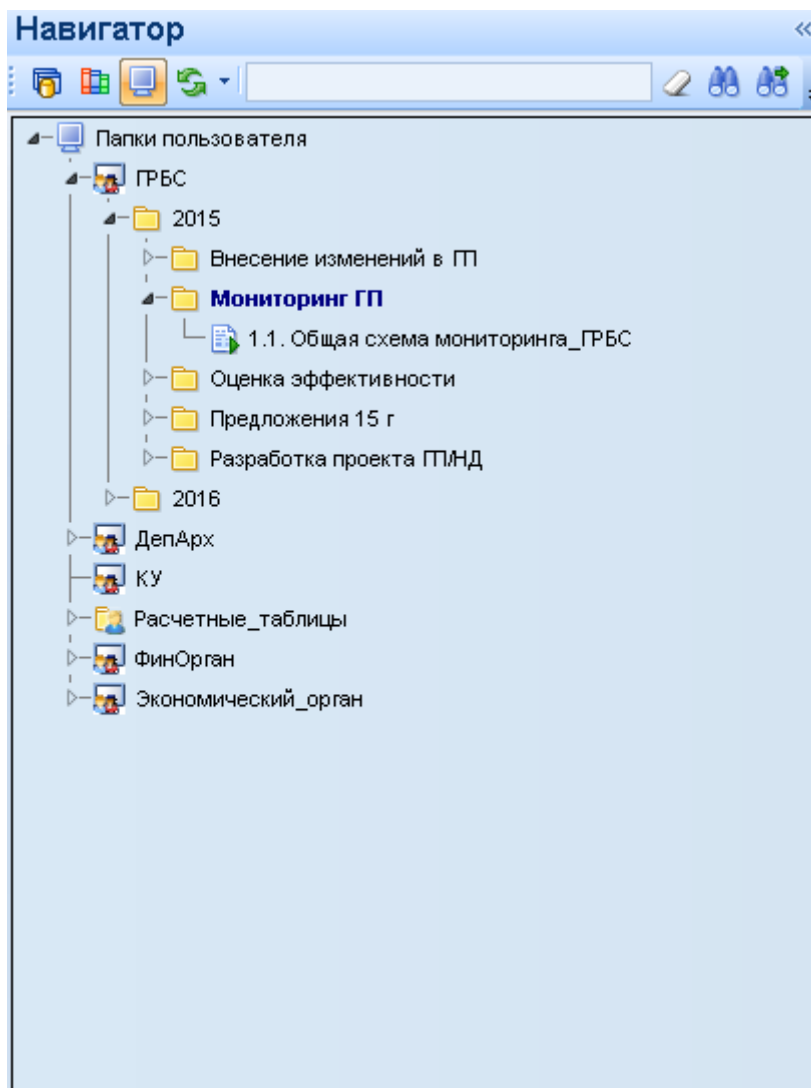


Рис. 3. Панель навигации

Для пользователей финансового органа будут доступны папки «ГРБС» и «ФинОрган». Для пользователей экономического органа будут доступны папки «ГРБС» и «Экономический орган». Для пользователей ГРБС – одноименная папка.

## Раздел 2. Общая схема мониторинга для ГРБС

Раскрыв папку «ГРБС» в навигаторе, необходимо раскрыть папку «2015» и далее папку «Мониторинг ГП», появится ярлык «Общая схема мониторинга\_ГРБС». Нажав на нее двойным щелчком левой кнопки мыши, в рабочей области откроется схема мониторинга государственных программ.

В шапке необходимо выбрать следующие параметры:

- версия: 1 изменение;
- государственная программа;

Указав необходимые параметры, необходимо нажать «Выполнить».

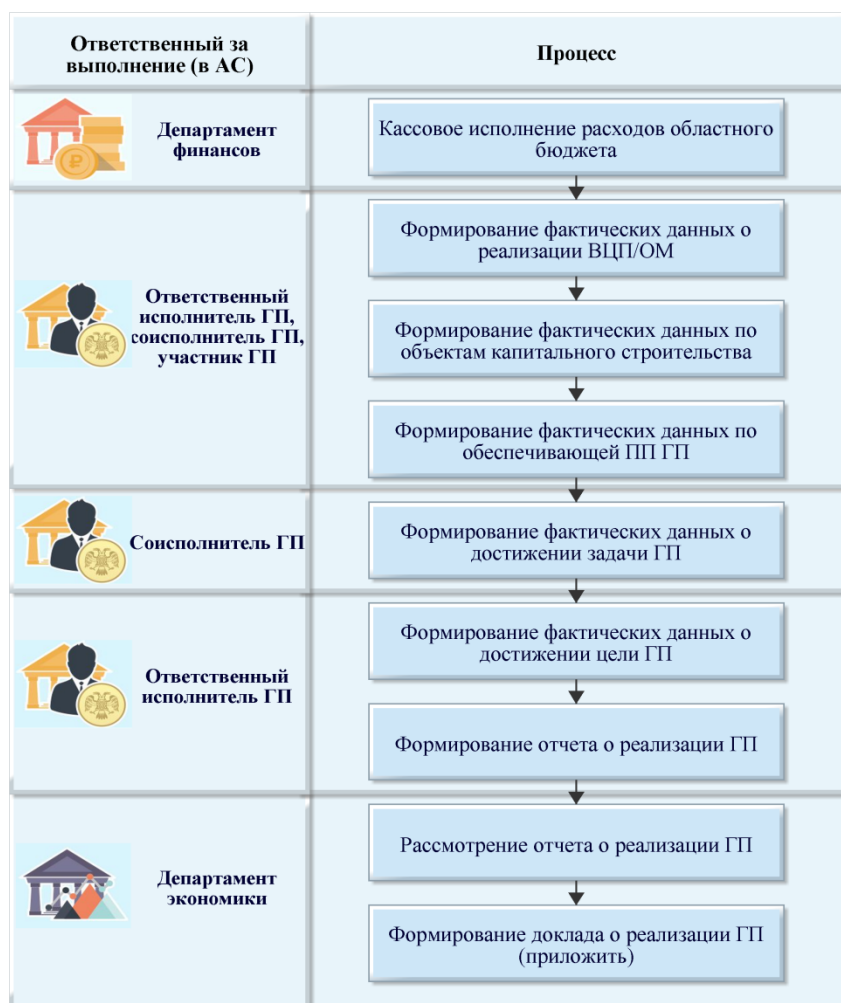


Рис. 4. Общая схема мониторинга\_ГРБС

Данная схема представлена в виде интерактивных блоков, которые доступны для пользователей ГРБС в соответствии с их полномочиями, настроенными организационными ролями, закрепленными в статусной модели. В данном случае это «Формирование фактических данных о реализации ВЦП/ОМ», «Формирование фактических данных по объектам капитального строительства», «Формирование фактических данных по обеспечивающей ПП ГП», «Формирование фактических данных о достижении задачи ГП», «Формирование фактических данных о достижении цели ГП», «Формирование отчета о реализации ГП». При нажатии на интересующий блок одним кликом (принцип ссылки) откроется новая интерактивная форма, детализирующая предыдущий процесс.

Блок «Кассовое исполнение расходов областного бюджета» доступны для пользователей Департамента финансов. Блоки «Рассмотрение отчета о реализации ГП» и «Формирование доклада о реализации ГП (приложить)» доступны для пользователей Департамента экономики.

### Раздел 3. Кассовое исполнение расходов областного бюджета

В АС БИС-СБОР предварительно сформированы кассовые расходы на 01.07.2015 г. из АС АЦК-финансы. При заполнении фактических сумм (процесс заполнения описан далее) по государственным программам будет осуществляться контроль по строкам кодов бюджетной классификации:

КВСР (код ГРБС), РзПР, КЦСР, КВР между суммами:

- «План по сводной бюджетной росписи» (данные АЦК) и «Утверждено ГП» (данные из АС БИС-СБОР);

- «Кассовое исполнение» (данные АС БИС-СБОР) и «Исполнение» (данные АЦК финансы)

**В случае если контроль не пройден, данные сохранены не будут (блокирующий)!**

### Раздел 4. Формирование фактических данных о реализации ВЦП/ОМ

На этом этапе ГРБС вносит фактические данные о реализации ВЦП/ОМ в блоке «Формирование фактических данных о реализации ВЦП/ОМ», нажав на который автоматически попадает в следующую схему:



Рис.5. Схема «Мониторинг ВЦП (квартал)»

В шапке необходимо выбрать следующие параметры:

- Версии;
- Государственная программа – параметр автоматически заполняется;
- ВЦП/ОМ;
- Задача ПП ГП – заполняется автоматически при выборе ВЦП/ОМ;
- Участник ГП - заполняется автоматически при выборе ВЦП/ОМ;
- Дата – заполняется автоматически в соответствии с текущим периодом отчетности,

правильно не нужно

Выбрав необходимые параметры, необходимо нажать «Выполнить».

## 1. Заполнение плановых значения по финансовому обеспечению мероприятий ВЦП/ОМ.

На этом шаге происходит заполнение плановых сумм в рамках выбранной в параметрах ВЦП/ОМ. Плановые суммы – первоначальные суммы с учетом внесенных изменений на отчетную дату, которые были сформированы в блоке во «Внесении изменений в ГП» (бюджет 2015-2017 г.). **Плановые суммы возможно сформировать только в том случае, если документы планирования находятся на конечном статусе согласования (сообщение о статусе документа отражается в нижней части соответствующей интерактивной схемы)!** (рис. 5.)

## 2. Формирование фактических данных по финансовому обеспечению мероприятий, показателям мероприятий, показателям задачи ПП ГП и формирование информации по нейтрализации/минимизации недофинансирования ВЦП/ОМ.

В зависимости от типа программы (ВЦП или ОМ) информация по фактическим расходам будет формироваться в разных РТ.

### Тип программы – ВЦП.

Открыв данный блок, сформируется следующая расчетная таблица (далее РТ):

Источники финансирования					Объем бюджетных ассигнований, тыс. руб.					
Код	Наименование	РпП	КЦСР	КВР	Утверждено в ГП	Средства, поступающие напрямую получателям на счета	Профинансировано	План по сводной бюджетной росписи	в т.ч. остаток на начало отчетного периода	Экономия по торгам
Итого:					2 220 874.9	0.0	0.0	0.0	0.0	0.0
9 02	бюджет субъекта Российской Федерации	0113	2136337	340	31 698.4					
10 02	бюджет субъекта Российской Федерации	1301	2136300	720	2 189 176.5					

Рис. 6.1. РТ «ВЦП. Ресурсное обеспечение. Квартал»

В данной РТ заполняется следующая информация:

Наименование поля	Тип значения	Примечание
Источник финансирования	Справочник «Источник финансирования»	Заполняются автоматически из

РзПР	Справочник «РзПР»	ресурсного обеспечения ВЦП (ОМ) из этапа планирования
КЦСР	Справочник «КЦСР»	
КВР	Справочник «КВР»	
Утверждено ГП	Денежный	<b>Контроль между значением «Утверждено ГП» и сводной бюджетной рописью АЦК-финансы</b>
Профинансировано	Денежный	Заполняется в случае, если источник финансирования – федеральный и внебюджетный
Средства, поступающие напрямую получателям на счета	Денежный	Заполняется в случае, если источник финансирования - федеральный
План по сводной бюджетной рописи	Денежный	Заполняется в случае, если источник финансирования – федеральный и областной
в т.ч. остаток на начало отчетного периода	Денежный	Заполняется в случае, если источник финансирования – федеральный и областной
Экономия по торгам	Денежный	Заполняется в случае, если источник финансирования – областной
Ограничение кассовых выплат	Числовой	Заполняется в случае, если источник финансирования – областной
Кассовое исполнение	Денежный	Заполняется в случае, если источник финансирования – областной, федеральный и местный <u>нарастающим итоном</u> <b>Контроль с кассовым исполнением АЦК- финансы!</b>
Причины недофинансирования мероприятий за счет средств областного и федерального бюджетов	Текст	
Меры нейтрализации/минимизации недофинансирования	Текст	

**Тип программы – Основное мероприятие.**

Открыв данный блок, сформируется следующая РТ:

	A	B	D	E	F	G	H	J	K	L	
1	Ресурсное обеспечение ведомственной целевой программы. Мониторинг										
2	Участник - Департамент по вопросам семьи и детей Томской области										
3	организаций и иных организаций										
4	образовательных организаций и иных организаций										
5	Мероприятия		Источник финансирования		РзПР	КЦСР	КВР	Итого:	Утверждено в ГП	Средства, поступающие напрямую получателям на счета	Профинансировано
6	Тип	Наименование	Код	Наименование							
7	Услуга	Перевозка несовершеннолетних, самовольно ушедших из семей, организаций для детей-сирот и детей, оставшихся без попечения родителей, образовательных организаций и иных организаций	01	федеральный бюджет	1004	1215940	240	341.5	341.5	10 000.0	10 000.0
9											
10											
11											

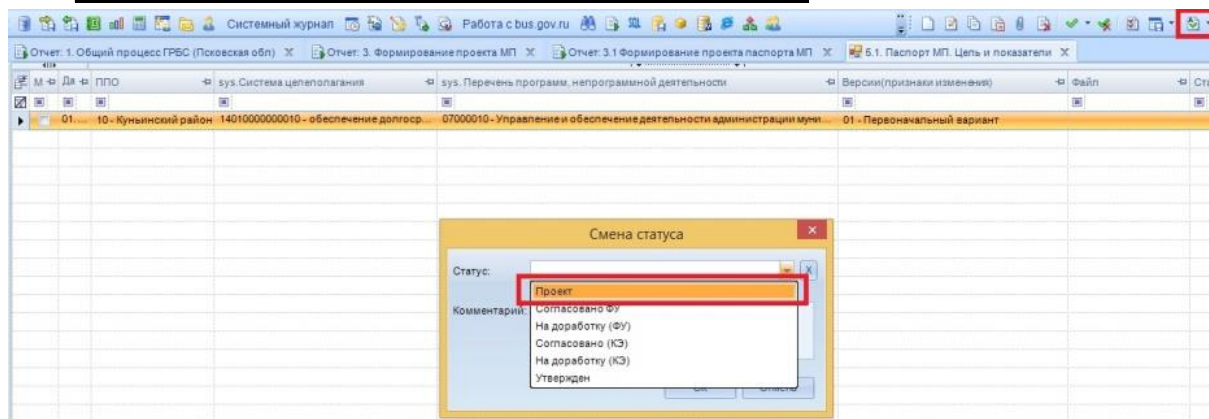
Рис. 6.2. ВЦП.ОМ.Ресурсное обеспечение.Мониторинг

В данной РТ заполняется следующая информация:

Наименование поля	Тип значения	Примечание
Мероприятие. Наименование	Справочник «Перечень мероприятий/показателей»	Заполняются автоматически из ресурсного обеспечения ВЦП (ОМ) из этапа планирования
Источник финансирования	Справочник «Источник финансирования»	
РзПР	Справочник «РзПР»	
КЦСР	Справочник «КЦСР»	
КВР	Справочник «КВР»	
Утверждено ГП	Денежный	<b>Контроль между значением «Утверждено ГП» и сводной бюджетной росписью АЦК-финансы</b>
Профинансировано	Денежный	Заполняется в случае, если источник финансирования – федеральный и внебюджетный
Средства, поступающие напрямую получателям на счета	Денежный	Заполняется в случае, если источник финансирования - федеральный
План по сводной бюджетной росписи	Денежный	Заполняется в случае, если источник финансирования – федеральный и областной
в т.ч. остаток на начало отчетного периода	Денежный	Заполняется в случае, если источник финансирования – федеральный и областной
Экономия по торгам	Денежный	Заполняется в случае, если источник финансирования – областной
Ограничение кассовых выплат	Числовой	Заполняется в случае, если источник финансирования – областной
Кассовое исполнение	Денежный	Заполняется в случае, если источник финансирования – областной, федеральный и местный <u>нарастающим итогом</u>
Причины	Текст	<b>Контроль с кассовым исполнением АЦК-финансы!</b>

недофинансирования мероприятий за счет средств областного и федерального бюджетов		
Меры нейтрализации/минимизации недофинансирования	Текст	

После заполнения РТ, необходимо сохранить данные с помощью кнопки  и закрыть ее. **Далее установить необходимый статус документу:**



## Раздел 5. Формирование фактических данных по объектам капитального строительства

ГРБС вносит данные по объектам капитального строительства в блоке «Формирование фактических данных по объектам капитального строительства», нажав на который, автоматически попадает в следующую схему:



Рис.7. Схема «Формирование фактических данных по объектам капитального строительства»

В шапке выбираются следующие параметры:

- Версии – по умолчанию «1 изменение»;
- Государственная программа – автоматическое заполнение параметра;
- Основное мероприятие;
- Задача ПП ГП – заполняется автоматически при выборе Основного мероприятия;
- Участник ГП - заполняется автоматически при выборе Основного мероприятия;
- Тип ответственного исполнителя - заполняется автоматически при выборе участника

ГП;

- Дата - заполняется автоматически в соответствии с текущим периодом отчетности, править не нужно

Необходимо выбрать нужные параметры и нажать «**Выполнить**».

### **1. Заполнение общей информации по объектам капитального строительства.**

На этом этапе автоматически из этапа разработки проектов ГП формируются данные по объектам капитального строительства: все характеристики объекта согласно бюджетной заявке.

### **2. Заполнение плановых показателей по показателям объектов капитального строительства.**

На этом шаге происходит заполнение плановых значений по показателям объема (качества) объектов капитального строительства. Плановые значения – значения показателей объема (качества) с учетом внесенных изменений на отчетную дату, которые были сформированы во «Внесении изменений» (бюджет 2015-2017 г.). Если изменения не были внесены, то данные сформируются из «Разработки проекта ГП» (1 изменение) от 01.01.2015г.

### **3. Заполнение плановых значений по финансовому обеспечению объектов капитального строительства.**

На этом шаге происходит автоматическое заполнение плановых сумм по объектам капитального строительства. Плановые значения – это последние изменения, которые были внесены во «Внесении изменений» (бюджет 2015-2017 г.). Если изменения не были внесены, то данные попадают из «Разработки проекта» (1 изменение).

**Примечание: плановые значения возможно сформировать только в том случае, если документы планирования находятся на конечном статусе согласования (сообщение о статусе документа отражается в нижней части соответствующей интерактивной схемы)!**

### **4. Формирование фактических данных по финансовому обеспечению объектов капитального строительства.**

Открыв данный блок, сформируется следующая РТ:

1	Бюджетные инвестиции. Мониторинг								
2	Ответственный исполнитель								
3	Администрации Томской области								
4	муниципальных услуг								
5	Наименование объектов капитального строительства в соответствии с проектно-сметной документацией (при наличии) или приобретаемого объекта	Сметная стоимость Объекта (при наличии ПСД) или предполагаемая стоимость с выделением объема финансирования на разработку ПСД, всего тыс. руб.	Остаток сметной стоимости, тыс. руб.	Фактическая дата заключения контрактов на выполнение работ (оказание услуг)	Сумма заключенных контрактов на отчетную дату (переходящих и новых), тыс. рублей		Исполнено по факту, тыс. руб.	Описание	
6					Всего, включая контракты прошлых лет	Контракты, заключенные в 2015 году, объемы работ по переходящим контрактам, приходящимся на 2015 год			
7	Итого:				5 780 000,0	0,0	0,0		
8	Строительство административного здания многофункционального центра по представлению государственных и муниципальных услуг. Томская область, Бакчарский район, с. Бакчар, ул. Ленина, 51 (в том числе ПИР)	7597,0	6000	2015					
9	Строительство административного здания многофункционального центра по представлению государственных и муниципальных услуг в с. Зарыское Томской области (в том числе ПИР)	7597,0	5000	2015	100 000				
10	Строительство административного здания многофункционального центра по представлению государственных и муниципальных услуг. Томская область.	7597,0	4000	2014	5 000 000				
					30 000				

Рис. 8. РТ «БИ. Общая информация. Мониторинг»

Данная РТ имеет четыре вкладки.

Во вкладке «Мониторинг» заполняются следующие поля:

Наименование поля	Тип значения	Примечание
Наименование объектов капитального строительства в соответствии с проектно-сметной документацией (при наличии) или приобретаемого объекта	Справочник «Перечень мероприятий/показателей»	Заполняются автоматически из бюджетной заявки из этапа разработки проекта ГП
Сметная стоимость Объекта (при наличии ПСД) или предполагаемая стоимость с выделением объема финансирования на разработку ПСД, всего тыс. руб.	Числовой	Заполняются автоматически из бюджетной заявки из этапа разработки проекта ГП
Остаток сметной стоимости, тыс руб.	Числовой	
Фактическая дата заключения контрактов на выполнение работ (оказание услуг)	Текст	
Сумма заключенных контрактов на отчетную дату (переходящих и новых), тыс. рублей		
Всего, включая контракты прошлых лет	Числовой	
Контракты, заключенные в 2015 году, объемы работ по переходящим контрактам, приходящимся на 2015 год	Числовой	
Исполнено по факту, тыс. руб.	Числовой	
Описание выполненных работ	Текст	

Во вкладке «Мероприятия и показатели» заполняются следующие поля:


Наименование поля	Тип значения	Примечание
Наименование	Справочник «Перечень мероприятий/показателей»	Заполняются автоматически из бюджетной заявки из этапа разработки проекта ГП: объекты и их показатели
Единица измерения	Справочник «Единица измерения»	Заполняются автоматически
Динамика изменения показателя	Справочник «Динамика изменения»	Заполняются автоматически
Плановые значения 2015 год	Числовой	Заполняются автоматически
Фактическое значение показателя	Числовой	
Причины невыполнения планируемых показателей выполнения мероприятия	Текст	
Описание выполненных работ	Текст	

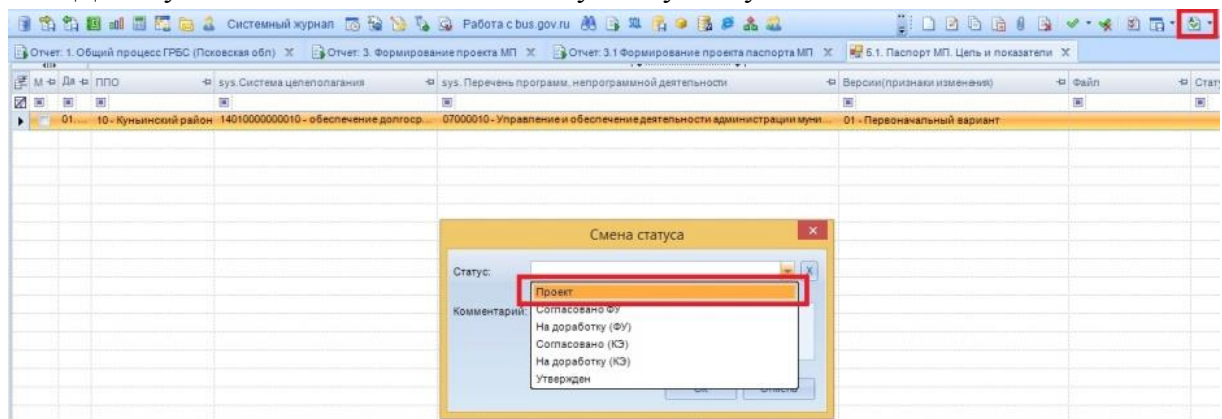
Во вкладке «Мониторинг РО» заполняются следующие поля:

Наименование поля	Тип значения	Примечание
Наименование объектов капитального строительства в соответствии с проектно-сметной документацией (при наличии) или приобретаемого объекта	Справочник «Перечень мероприятий/показателей»	Заполняются автоматически из ресурсного обеспечения ВЦП (ОМ) из этапа планирования
Источник финансирования	Справочник «Источник финансирования»	
РзПР	Справочник «РзПР»	
КЦСР	Справочник «КЦСР»	
КВР	Справочник «КВР»	
Утверждено ГП	Денежный	<b><u>Контроль между значением «Утверждено ГП» и сводной бюджетной росписью АЦК-финансы</u></b>
Профинансировано	Денежный	Заполняется в случае, если источник финансирования – федеральный и внебюджетный
План по сводной бюджетной росписи	Денежный	Заполняется в случае, если источник финансирования – федеральный и областной
в т.ч. остаток на начало отчетного периода	Денежный	Заполняется в случае, если источник финансирования – федеральный и областной
Экономия по торгам	Денежный	Заполняется в случае, если

		источник финансирования – областной
Ограничение кассовых выплат	Числовой	Заполняется в случае, если источник финансирования – областной
Кассовое исполнение	Денежный	Заполняется в случае, если источник финансирования – областной, федеральный и местный <u>нарастающим итогом</u>
		<b>Контроль с кассовым исполнением АЦК-финансы!</b>
Причины недофинансирования мероприятий за счет средств областного и федерального бюджетов	Текст	Отражается по каждому объекту капитального строительства
Меры нейтрализации/минимизации недофинансирования	Текст	

Во вкладке «Причины недофинансирования в целом по Ом» отражаются в текстовом поле причины недофинансирования в целом по Основному мероприятию, не в разрезе объектов капитального строительства.

После заполнения РТ, необходимо сохранить данные с помощью кнопки  и закрыть ее. Далее установить необходимый статус документу:



## 5. Заполнение плановых значений по показателям задачи ПП ГП.

На этом шаге происходит заполнение плановых значений по показателям задачи ПП ГП. Плановые значения – это последние изменения, которые были внесены во «Внесении изменений» (бюджет 2015-2017 г.). Если изменения не были внесены, то данные попадают из «Разработки проекта» (1 изменение).

## 6. Формирование фактических данных по показателям ПП ГП


Открыв данный блок, сформируется следующая РТ:

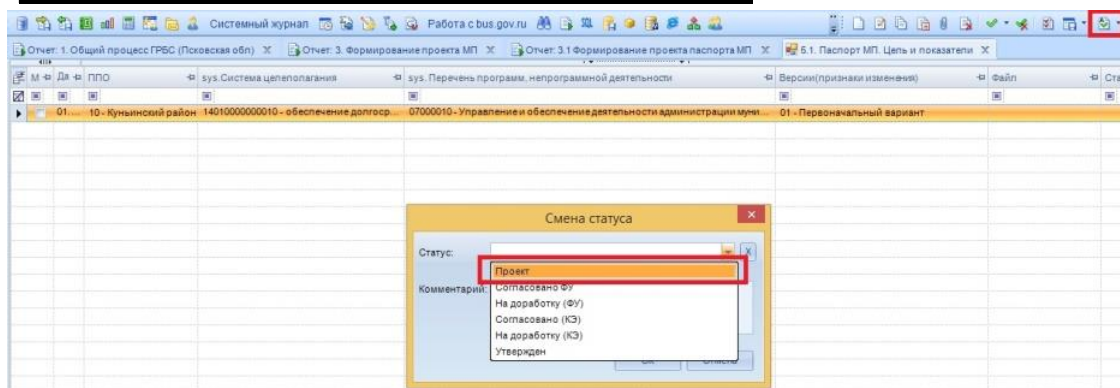
	A	B	C	D	E	F
1	Показатели цели ВЦП/ОМ.Мониторинг					
2	Соисполнитель - Департамент по социально-экономическому развитию села Томской области					
3	Задача ПП ГП - Развитие сети общеобразовательных организаций в сельской местности					
4	ВЦП/ОМ - Развитие сети общеобразовательных организаций в сельской местности					
5	Показатели задачи ПП ГП		Единица измерения	Динамика изменения показателя	Плановые значения 2015 год	Фактическое значение целевого показателя
6	Тип	Наименование				
7	Показатель	Количество общеобразовательных организаций в сельской местности				
9						
10						

Рис. 9. РТ «ВЦП.ОМ.Цели и показатели.Мониторинг(инв)»

В данной РТ заполняются следующие поля:

Наименование поля	Тип значения	Примечание
Наименование	Справочник «Система целеполагания»	Заполняются автоматически этапа разработки проекта ГП
Единица измерения	Справочник «Единица измерения»	Заполняются автоматически
Динамика изменения показателя	Справочник «Динамика изменения»	Заполняются автоматически
Плановые значения 2015 год	Числовой	Заполняются автоматически
Фактическое значение показателя	Числовой	

После заполнения РТ, необходимо сохранить данные с помощью кнопки  и закрыть ее. **Далее установить необходимый статус документу:**



## Раздел 6. Формирование фактических данных по обеспечивающей ПП ГП

В этом блоке ГРБС вносит данные по обеспечивающей ПП ГП. Пройдя по этому блоку откроется следующая схема:

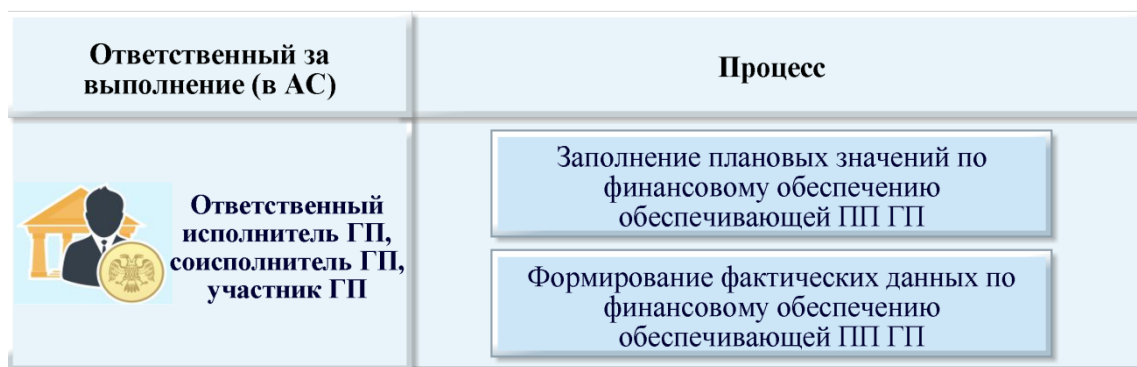


Рис 10. Схема «Формирование фактических данных по обеспечивающей ПП ГП»

В шапке необходимо выбрать следующие параметры:

- Версии: 1 изменение – выбор на предыдущем шаге;
- Государственная программа – выбор на предыдущем шаге;
- ПП ГП обеспечивающая
- Задача ГП (обеспечивающая) – заполняется автоматически при выборе ПП ГП;
- ГРБС – заполняется автоматически при выборе ПП ГП;
- Тип ответственного исполнителя – заполняется автоматически при выборе ГРБС;
- Дата – заполняется автоматически в соответствии с текущим периодом отчетности,

править не нужно

Выбрав указанные параметры, необходимо нажать «Выполнить».

### **1. Заполнение плановых значений по финансовому обеспечению обеспечивающей ПП ГП.**

На этом шаге происходит заполнение плановых сумм обеспечивающей ПП ГП. Плановые суммы – это первоначальные суммы с учетом внесенных изменений на отчетную дату, которые были внесены во «Внесении изменений» (бюджет 2015-2017 гг.). Если изменения не были внесены, то данные попадают из «Разработки проекта» (1 изменение) от 01.01.2015.

**Плановые суммы возможно сформировать только в том случае, если документы планирования находятся на конечном статусе согласования (сообщение о статусе документа отражается в нижней части соответствующей интерактивной схемы)!**

### **2. Формирование фактических данных по финансовому обеспечению обеспечивающей ПП ГП**


Открыв данный блок, сформируется следующая РТ:

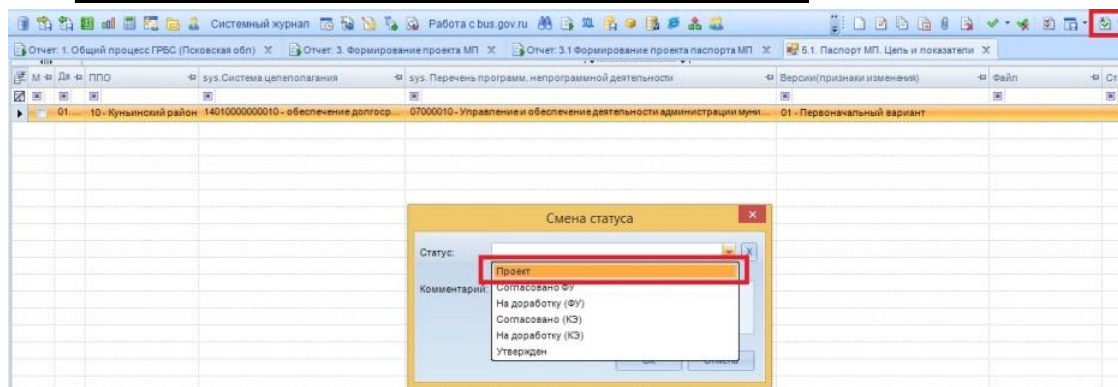
1	Обеспечивающая подпрограмма ГП.Мониторинг.Ресурсное обеспечение								
2	области								
3	инвестиций								
4	области								
5	исполнителя -								
6	финансировани					Объем бю:			
	Код	Наименование	РзПР	КЦСР	КВР	Утверждено в ГП	Средства, поступающие напрямую получателям на счета	Профинансировано	План бюджет
7									
8	Итого:					19 215.0	0.0	0.0	
02		бюджет субъекта Российской Федерации	0113	0020400	121	9 607.5			
11		бюджет субъекта Российской Федерации	0113	0020400	122	9 607.5			
12									
13									
14									
15									

В данной РТ, во вкладке «Обеспечивающая. РО» заполняются следующие поля:

Наименование поля	Тип значения	Примечание
Источник финансирования	Справочник «Источник финансирования»	Заполняются автоматически из ресурсного обеспечения ВЦП (ОМ) из этапа планирования <b><u>Контроль между значением «Утверждено ГП» и сводной бюджетной росписью АЦК-финансы</u></b>
РзПР	Справочник «РзПР»	
КЦСР	Справочник «КЦСР»	
КВР	Справочник «КВР»	
Утверждено ГП	Денежный	Заполняется в случае, если источник финансирования – федеральный и внебюджетный
Профинансировано	Денежный	
Средства, поступающие напрямую получателям на счета	Денежный	Заполняется в случае, если источник финансирования - федеральный
План по сводной бюджетной росписи	Денежный	Заполняется в случае, если источник финансирования – федеральный и областной
в т.ч. остаток на начало отчетного периода	Денежный	Заполняется в случае, если источник финансирования – федеральный и областной
Экономия по торгам	Денежный	Заполняется в случае, если источник финансирования – областной
Ограничение кассовых выплат	Числовой	Заполняется в случае, если источник финансирования – областной
Кассовое исполнение	Денежный	Заполняется в случае, если источник финансирования – областной, федеральный и местный <b><u>нарастающим ИТОГОМ</u></b>
		<b><u>Контроль с кассовым исполнением АЦК-финансы!</u></b>

Во второй вкладке заполняется текстовая информация о причинах недофинансирования в целом по всей Обеспечивающей ПП ГП.

После заполнения РТ, необходимо сохранить данные с помощью кнопки  и закрыть ее. **Далее установить необходимый статус документу:**



**Нижеописанные разделы доступны при формировании годовых отчетов.**

## Раздел 7. Формирование фактических данных о достижении задачи ГП

Данный блок доступен только при выборе значения параметра «Тип периода» «Год» в схеме «Общая схема мониторинга ГРБС».

В шапке необходимо выбрать следующие параметры:

- версии: 1 изменение – выбор на предыдущем шаге;
- государственная программа – выбор на предыдущем шаге;
- ПП ГП обеспечивающая
- задача ГП (обеспечивающая);
- ГРБС;
- тип ответственного исполнителя;
- дата – формируется автоматически в соответствии с периодом отчетности

## Раздел 8. Формирование фактических данных о достижении цели ГП

Данный блок доступен только при выборе значения параметра «Тип периода» «Год» в схеме «Общая схема мониторинга ГРБС».

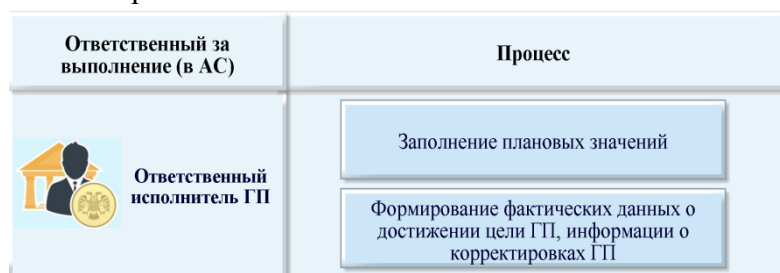


Рис 11. Схема «Формирование фактических данных о достижении цели ГП»

В шапке необходимо выбрать следующие параметры:

- версии;
  - государственная программа – выбор на предыдущем шаге;
  - цель ГП;
  - ответственный исполнитель ГП;
  - дата – формируется автоматически в соответствии с периодом отчетности
- Выбрав указанные параметры, необходимо нажать «Выполнить».

## 1. Заполнение плановых значений.

На этом шаге происходит заполнение плановых значений. Плановые значения – это последние изменения, которые были внесены во «Внесении изменений» (бюджет 2015-2017 г.г.). Если изменения не были внесены, то данные попадают из «Разработки проекта» (1 изменение).

## 2. Формирование фактических данных о достижении цели ГП, информации о корректировках ГП.

Перейдя по данному блоку, откроется следующая таблица:

1	Показатели цели подпрограммы государственной программы. Мониторинг					
2	Ответственный исполнитель - Департамент природных ресурсов и охраны окружающей среды Томской области					
3	Цель ГП - Повышение качества окружающей среды и рациональное использование природных ресурсов в Томской области					
4	Государственная программа - Воспроизводство и использование природных ресурсов Томской области					
5	Показатели					
6	Тип	Наименование	Единица измерения	Динамика изменения показателя	Плановые значения 2015 год	Фактическое значение целевого показателя
7						
9	Показатель	Доля уловленных и обезвреженных загрязняющих атмосферу веществ, подлежащих очистке, от общего количества загрязняющих атмосферу веществ	%	Больше-лучше	80.30	
10	Показатель	Доля водохозяйственных участков, класс качества которых (по индексу загрязнения) повысился	%	Больше-лучше	39.10	
11	Показатель	Доля объема отходов производства, вовлеченных во вторичное использование, от общего объема образованных отходов	%	Больше-лучше	48.10	

Рис 12. РТ. Паспорт ГП. Цели и показатели. Мониторинг.

В таблице две вкладки: «Паспорт ГП. Цели и показатели» и «Корректировка ГП».

На вкладке «Паспорт ГП. Цели и показатели» необходимо заполнить следующие поля:

Наименование поля	Тип значения	Примечание
Фактическое значение целевого показателя	Числовой	2 знака после запятой
Причины отклонений	Текстовый	
Меры, принимаемые в целях устранения невыполнения планового значения показателя	Текстовый	

На вкладке «Корректировка ГП» необходимо заполнить следующие поля:

Наименование поля	Тип значения	Примечание
Номер и дата постановления о внесении изменений в ГП. Наименование	Справочник «Нормативно-правовые акты»	
Содержание корректировки государственной	Текстовый	

программы, в т.ч. изменение объема финансирования(да/нет)		
Содержание корректировки государственной программы, в т.ч. корректировка показателей целей и задач, основных мероприятий, ВЦП, мероприятий (да/нет)	Текстовый	
Содержание корректировки государственной программы, в т.ч. исключение мероприятий (да/нет)	Текстовый	
Содержание корректировки государственной программы, в т.ч. включение методики предоставления межбюджетных трансфертов и иных форм государственной поддержки (да/нет)	Текстовый	
Содержание корректировки государственной программы, в т.ч. прочая корректировка (описание корректировки)	Текстовый	
Причины корректировки	Текстовый	

## Раздел 8. Формирование отчета о реализации ГП

Для формирования отчетных форм по мониторингу необходимо в общей схеме мониторинга ([рис. 4](#)) открыть блок:

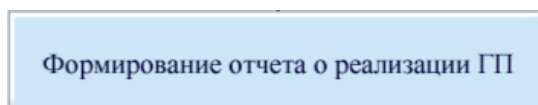




Рис 12. Схема «Формирование отчета о реализации ГП»

