



КОМИТЕТ ПО ОХРАНЕ ОБЪЕКТОВ КУЛЬТУРНОГО НАСЛЕДИЯ ТОМСКОЙ ОБЛАСТИ

ПРИКАЗ

06.09.2021

№ 0106/01-07

Об утверждении предмета охраны объекта культурного наследия
регионального значения «Клиника им. Савиных», начало XX в.,
(г. Томск, пр. Ленина, 4 угол ул. Савиных, 12)

В соответствии со статьями 9.2, 33 Федерального закона от 25.06.2002 № 73-ФЗ «Об объектах культурного наследия (памятниках истории и культуры) народов Российской Федерации», подпунктом е) пункта 4) части 2 статьи 5 Закона Томской области от 06.09.2016 № 98-ОЗ «Об объектах культурного наследия (памятниках истории и культуры) Томской области», приказом Министерства культуры Российской Федерации от 13.01.2016 № 28 «Об утверждении Порядка определения предмета охраны объекта культурного наследия, включенного в единый государственный реестр объектов культурного наследия (памятников истории и культуры) народов Российской Федерации в соответствии со статьей 64 Федерального закона от 25 июня 2002 г. № 73-ФЗ «Об объектах культурного наследия (памятниках истории и культуры) народов Российской Федерации»; подпунктом г) пункта 8) части 9 главы 2 Положения о Комитете по охране объектов культурного наследия Томской области, утвержденного постановлением Губернатора Томской области от 29.04.2016 № 37,

ПРИКАЗЫВАЮ:

1. Утвердить предмет охраны объекта культурного наследия регионального значения «Клиника им. Савиных», начало XX в., расположенного по адресу (местонахождение): Томская область, г. Томск, Ленина проспект, 4 угол Савиных улица, 12, согласно приложению к настоящему приказу.

2. Контроль за исполнением настоящего приказа возложить на председателя Комитета по охране объектов культурного наследия Томской области.

Председатель Комитета



Е.В.Перетягина

Приложение утверждено приказом
Комитета по охране объектов
культурного наследия Томской области
от 06.09.2021 № 0106/01-07

Предмет охраны объекта культурного наследия регионального значения
«Клиника им. Савиных», начало XX в., по адресу: Томская область, г. Томск,
Ленина проспект, 4 угол Савиных улица, 12

1. Градостроительные характеристики здания:

1.1. Угловое расположение здания в квартале, южным фасадом по красной линии улицы Савиных, восточным – по красной линии проспекта Ленина. Формирует планировочный угол квартала и строчку застройки данных улиц.

1.2. Габаритные размеры здания и его силуэт, акцентированный аттиками ризалитов.

1.3. Секторы и направления видовых раскрытий здания при его восприятии с пр. Ленина, ул. Савиных и со стороны внутри дворовой территории.

2. Объемно-пространственная композиция здания на дату строительства нач. XX в. Крупномасштабное трехэтажное каменное здание с подвалом симметричной центрально-осевой композиции. Форма плана Е-образная с центральным двухэтажным дворовым объемом и более развитыми в глубину квартала трехэтажными боковыми крыльями. Уровень карниза центрального дворового объема (между ризалитами) ниже уровня венчающего карниза основного объема здания и дворовых крыльев. Трехэтажная пристройка торцевой части западного крыла решена полукруглым в плане объемом. Высотные отметки по венчающим карнизам всех объемов здания.

3. Крыша на дату сохранившихся элементов, ее конфигурация (многоскатная) стропильной конструкции, габаритные размеры и высотные отметки по коньку всех объемов. Характер кровельного покрытия – листовой металл с фальцовкой и окраской. Местоположение и форма слуховых окон. Местоположение водосточных труб (их исторический вид устанавливается по результатам реставрационных исследований).

4. Композиция и архитектурно-художественное оформление фасадов здания на дату строительства нач. XX в., выполненное в эклектичной стилистике с более детальной проработкой уличных фасадов:

4.1. Главный (южный) фасад симметричной трехчастной композиции решен в 23 оси оконных проемов, три композиционные оси (центральная и две боковые) акцентированы широкими ризалитами (в 3 оси окон) с аттиками в уровне крыши. Дворовой (северный) фасад симметричной композиции с тремя выступающими объемами: два боковых крыла и центральный более низкий по высоте объем, фланкированный двумя высокими ризалитами с аттиками в уровне крыши. Фасад решен в 21 ось оконных проемов: торцевой фасад восточного крыла – в 3 оси окон, торцевой (полукруглый) фасад западного крыла – в 5 осей окон, фасад центрального объема – в 7 осей окон (в т. ч. два ризалита в 1 ось окон), два заглубленных участка фасада решены по 3 оси окон. Боковые (восточный и западный) фасады симметричной композиции решены в 9 осей оконных проемов, центральная выступающая часть каждого фасада акцентирована двумя боковыми ризалитами (в 1 ось оконных проемов) с аттиками в уровне крыши

(часть западного фасада скрыта пристройкой). Внутри дворовые фасады боковых крыльев решены в 7 осей оконных проемов, центральная ось акцентирована ризалитом с аттиком в уровне крыши.

4.2. Местоположение, размеры и форма оконных проемов: прямоугольные (в т.ч. на ризалитах – разных типоразмеров, два окна 1-го этажа восточного фасада – трехчастные) и арочные окна 1-го этажа, расположенные на ризалитах уличных (южного и восточного) фасадов и северного фасада центрального дворового объема.

4.3. Местоположение, габаритные размеры и форма основных входов: парадный вход – крупный прямоугольный проем для 2-х створчатых дверей с высокой остекленной фрамугой, расположенный по оси центрального ризалита главного (южного) фасада. Служебные входы (в т.ч. дверные проемы входа в подвал) – прямоугольные проемы для двухстворчатых дверей с фрамугами, расположенные на ризалитах лестничных блоков внутри дворовых фасадов здания.

4.4. Элементы декоративного оформления фасадов: массивный профильный цоколь, обработка фасадов рустом (в уровне первого этажа – дощатый с рустованными веерными перемычками и замковым камнем над оконными проемами, в уровне второго и третьего этажей – греческий). Профильные междуэтажные пояса (в т.ч. с элементами лепного декора). Плоский ленточный пояс и прямоугольные филенки с профильным обрамлением в уровне 3-го этажа. Все виды декоративного оформления оконных проемов: профильное с веерным замковым камнем (3 этаж), обрамление с боковыми пилястрами (2 этаж). Выступающее обрамление окон 2-го этажа ризалитов восточного фасада на фигурных кронштейнах, решенное с применением ордерных форм (на полуколоннах с треугольным сандриком и фризом, оформленным триглифами). Аналогичное, но более простое обрамление окон ризалитов бокового западного фасада с треугольным сандриком на пилястрах. Сандрики над окнами 2-го этажа центрального ризалита главного (южного) фасада – треугольные «на плечиках» с профильным карнизом и декором в виде триглифов. Прямоугольные сандрики на фигурных кронштейнах над окнами 3-го этажа ризалитов боковых (восточного и западного) фасадов. Два декоративных элемента в виде лучкового сандрика на фигурных кронштейнах над филенками в уровне 3-го этажа восточного фасада. Карнизы под окнами 1-го этажа и под окнами 3-го этажа ризалитов (профильные и фигурные) и элементы декора подоконных ниш 1-го этажа ризалитов. Венчающий карниз профильный с плитами песчаника в конструкции и широким фризом, оформленным профильным поясом. Карниз на ризалитах южного и восточного фасадов с декором в виде «сухариков» и мутул, на фризе центрального ризалита южного фасада – с дополнительным декором в виде триглифов. Аттики ризалитов – прямоугольные «глухие» (узкие и широкие) и их декор: столбики, выступающая база, профильный карниз (на восточном фасаде с элементами лепного декора). Атик центрального ризалита главного южного фасада – прямоугольный с «глухой» центральной частью, оформленной треугольным фронтоном в уровне карниза основного объема и с отдельно стоящими боковыми столбиками. Декор аттика и столбиков (выступающая база, профильный карниз). Декор треугольного фронтона (профильный карниз с поясом из «сухариков»). Все виды пилястр, их местоположение (в оконных простенках)

и декор. Декор венчающей части пилястр центрального ризалита главного фасада (устанавливается по результатам реставрационных исследований).

4.5. Портал парадного входа главного южного фасада и его декоративное оформление: профильное обрамление дверного проема, треугольный фронтон на двух $\frac{3}{4}$ колоннах дорического ордера с профильным карнизом и антаблементом, оформленным лепным декором (триглифы и гутты). Порталы дворовых входов, расположенные на ризалитах внутри дворовых фасадов и их декор: навершие, профильный карниз на парных фигурных кронштейнах, веерный замковый камень на перемычке дверного проема, массивный профильный цоколь.

5. Виды отделки фасадной поверхности здания на дату строительства нач. XX в.: штукатурка по кирпичной кладке и элементы штукатурного (лепного, профильного) декора с окрашенной поверхностью. Облицовка выступающей нижней части цоколя плитами песчаника прямоугольной формы с фактурной поверхностью (в виде сколотого квадрата).

6. Колористическое решение фасадов здания на дату строительства нач. XX в. (устанавливается по результатам реставрационных исследований).

7. Заполнения дверных и оконных проемов на дату сохранившихся элементов, их материал (дерево) и характер оформления. Деревянные оконные коробки, профильные подоконники, рисунок расстекловки рам. Деревянные дверные коробки, профильное обрамление проема и дверные полотна (филенчатые, «глухие» и остекленные, одно-, двухпольные). Деревянные остекленные перегородки крупных арочных проемов и их декор (рисунок переплета остекленной части, декор и форма филенок, профиль калевки). Скобяная фурнитура – дверные ручки (медь, латунь). Исторический вид дверных заполнений наружных входов с внутренними тамбурами (устанавливается по результатам реставрационных исследований).

8. Пространственно-планировочная структура интерьеров в габаритах капитальных конструкций стен и перекрытий на дату строительства здания нач. XX в., включая габаритные размеры и форму дверных проемов и арок всех помещений здания. Планировочная структура коридорная с расположением освещенного коридора по центральной оси здания. Объемно-планировочное решение помещений: вестибюля с входным тамбуром и лестничным маршем на первый этаж, сформированного арками и перекрытого кирпичными сводами; коридоров, оформленных арками и перекрытых кирпичными сводами (в т.ч. коридоров с плоскими перекрытиями); помещений центрального объема и залов с крупными арочными проемами и кессонным перекрытием. Объемы лестничных клеток, перекрытых кирпичными сводами и спусков в подвал.

9. Конструктивные элементы здания на дату строительства нач. XX в., включая: бутовый ленточный фундамент, кирпичные стены здания, крупные арки (полуциркульные и трехцентровые). Все перекрытия из кирпичных сводов: цилиндрические своды (в т.ч. с распалубками) над подвалом, коридором первого и второго этажей, в конструкции лестничных площадок; крестовые своды перекрытий коридоров центральной части здания и над поворотными угловыми частями коридора первого, второго этажей и подвала. Кирпичные своды по металлическим балкам чердачного перекрытия помещений лестничных клеток. Кессонные перекрытия над помещениями центрального объема. Кирпичные

перемычки оконных и дверных проемов (клинчатые, арочные, трехцентровые). Ниши (прямоугольные и арочные).

10. Лестницы на дату сохранившихся элементов, включая их местоположение, материал, размеры, конструкцию, конфигурацию маршей и ограждение. Все лестницы из песчаника по металлическим косоурам со ступенями, обработанными «валиком». Широкий лестничный марш подъема на уровень 1-го этажа, расположенный по оси главного входа и двухмаршевые лестницы с металлическим ограждением растительного орнамента, расположенные в боковых частях центрального дворового объема. Две одномаршевые лестницы без ограждения, ведущие в подвал и расположенные в ризалитах центрального дворового объема. Две служебные лестницы с кованым металлическим ограждением, расположенные в центральной части боковых крыльев (по осям дворовых ризалитов). В том числе две одномаршевые лестницы без ограждения, расположенные на 2-ом этаже с двух сторон от центрального зала и ведущие в помещения аванзалов.

11. Архитектурно-художественное оформление интерьеров на дату сохранившихся элементов декоративного оформления: профильные штукатурные тяги в оформлении пяты арок кирпичных сводов, нижней поверхности маршей и косоуров лестниц, балок кессонного перекрытия. Профильные штукатурные тяги в оформлении плоских потолков помещений. Профильная обработка грани откосов крупных арочных проемов. Пилястры. Покрытие пола из метлахской керамической плитки (квадратной и восьмигранной, двух цветов: красной и желтой). Покрытие пола лестничных площадок из плит песчаника.

12. Инженерно-техническое оборудование здания на дату сохранившихся элементов: вентиляционные каналы и шахты в конструкции стен, их местоположение, размеры, профиль сечения и декоративное оформление вентиляционными решетками прямоугольной формы с просечным рисунком. Элементы исторической калориферной системы.

Приложение
к предмету охраны объекта культурного
наследия регионального значения «Клиника
им. Савиных», начало XX в., по адресу:
Томская область, г. Томск, Ленина проспект, 4
угол Савиных улица, 12

Фотографические изображения объекта культурного наследия

Автор снимков: начальник отдела научного учета ОКН (памятников истории и культуры)
ОГАУК «Центр по охране памятников» Яблонская М.А., 04.08.2021 г.



Видовая точка № 1. Общий вид здания с пр. Ленина



Видовая точка № 2. Общий вид здания с пр. Ленина
(автор снимка: Яблонская М.А., дата съемки: 2004 г.)



Видовая точка № 3.
Главный восточный фасад



Видовая точка № 4.
Фрагмент декоративного оформления окна
ризалита восточного фасада



Видовая точка № 5.
Фрагмент восточного фасада, карниз и аттик



Видовая точка № 6. Южный фасад здания, вид с ул. Савиных



Видовая точка № 7.
Центральный ризалит южного фасада



Видовая точка № 8.
Декоративное оформление окна 2-го этажа
центрального ризалита главного фасада



Видовая точка № 9.
Окно 2-го этажа южного фасада и его декоративное оформление



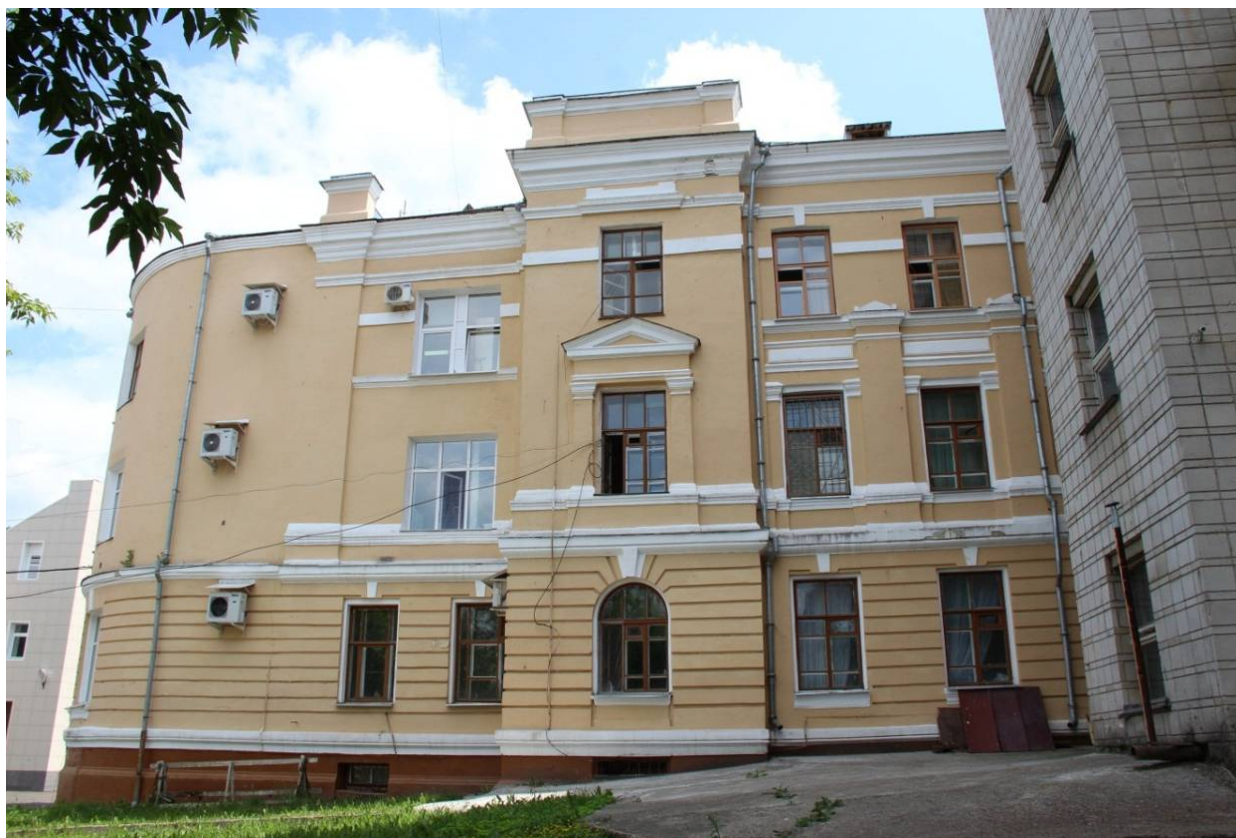
Видовая точка № 10.
Декоративное оформление окна 3-го этажа южного фасада



Видовая точка № 11.
Портал парадного входа главного фасада



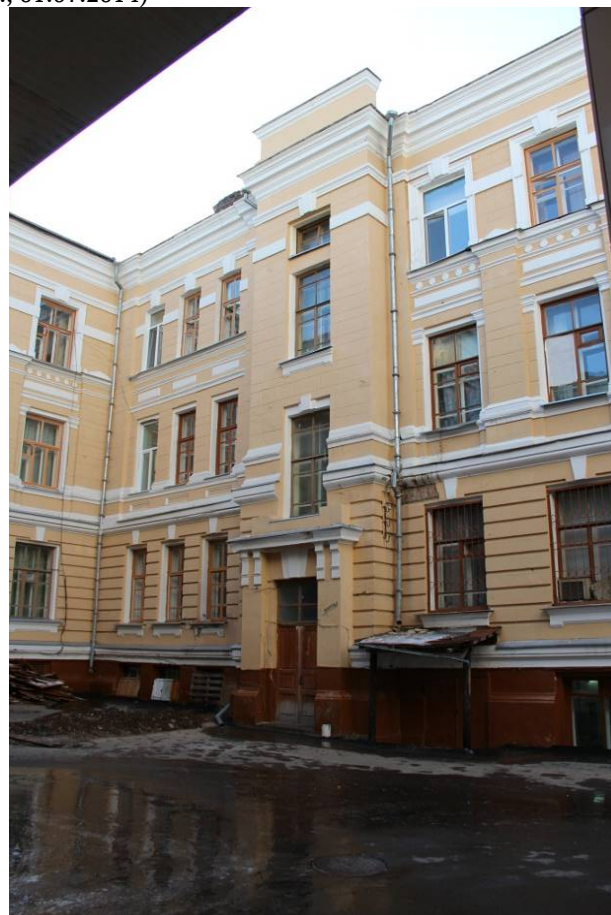
Видовая точка № 12.
Портал дворового входа



Видовая точка № 13.
Боковой фасад здания (западное крыло), вид с территории двора
(Монич Г.И., 01.07.2014)



Видовая точка № 14.
Восточное крыло здания, фрагмент
дворового фасада



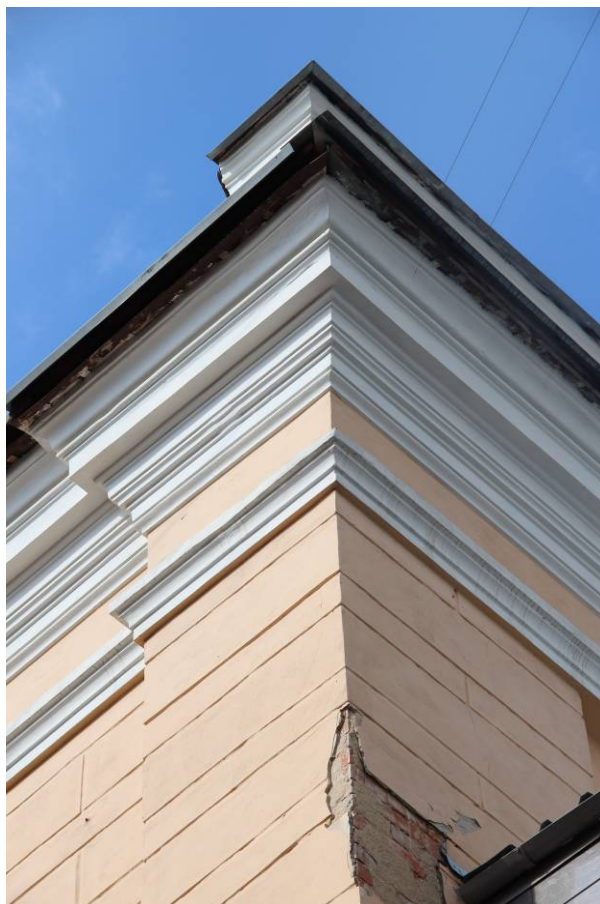
Видовая точка № 15.
Западное крыло здания, фрагмент дворового фасада
(Гришанова А.Ю., 20.10.2014)



Видовая точка № 16.
Фрагмент северного фасада (Гришанова А.Ю., 20.10.2014)



Видовая точка № 17.
Фрагмент северного фасада центрального 2-х этажного объема



Видовая точка № 18.
Фрагмент северного дворового фасада, профильный карниз



Видовая точка № 19.
Фрагмент цокольной части южного фасада, профильные пояса и облицовка плитами песчаника



Видовая точка № 20. Северный фасад правого крыла здания
(Монич Г.И., 01.07.2014)

Фотофиксация интерьеров здания

(Автор снимков: Т.Б. Кожуркова, дата съемки: 31.07.2012 г.)



Видовая точка № 21.

Помещение подвального этажа с кирпичным сводом перекрытия



Видовая точка № 22.

Подвальный этаж, крестовый свод перекрытия коридора



Видовая точка № 23.
Общий вид коридора подвала



Видовая точка № 24.
Одномаршевая лестница спуска в подвал



Видовая точка № 25.
Коридор первого этажа (вестибюль), арки, крестовые своды перекрытие



Видовая точка № 26.
Вестибюль первого этажа



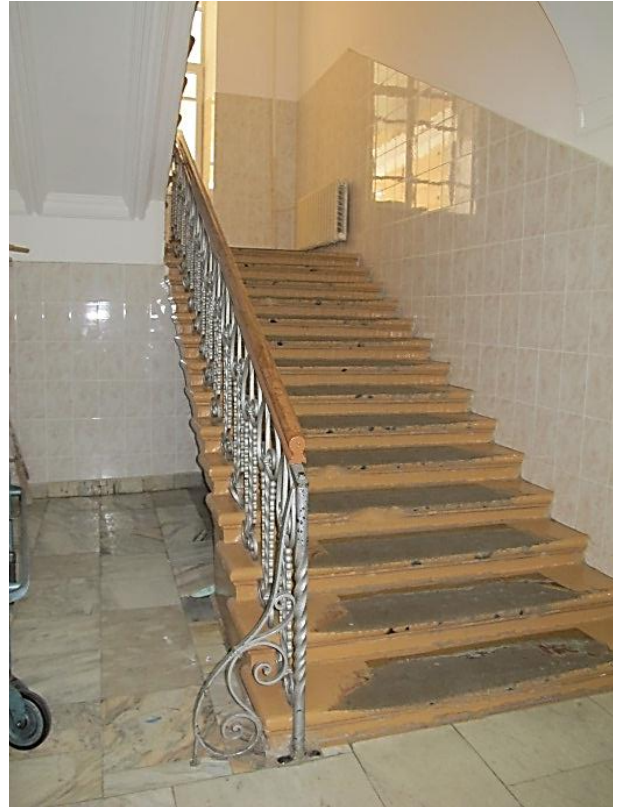
Видовая точка № 27.
Вестибюль первого этажа



Видовая точка № 28.
Коридор первого этажа



Видовая точка № 29.
Деревянные остекленные перегородки коридора
первого этажа



Видовая точка № 30.
Двухмаршевая лестница из песчаника с кованым
ограждением



Видовая точка № 31.
Двухмаршевая лестница из песчаника, профильная
отделка нижней поверхности марша



Видовая точка № 32.
Фрагмент ограждения лестницы



Видовая точка № 33.
Цилиндрический свод с распалубками над центральной лестницей



Видовая точка № 34.
Зал первого этажа с кессонными перекрытиями



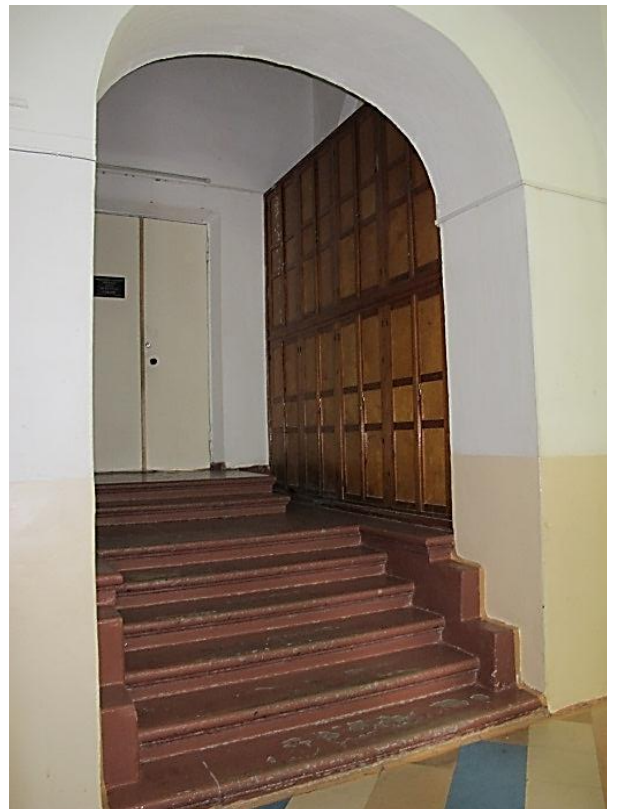
Видовая точка № 35.
Потолочные тяги в помещении первого этажа



Видовая точка № 36.
Потолочные тяги и пилястры
в помещении первого этажа



Видовая точка № 37.
Коридор первого этажа с кирпичным цилиндрическим
сводом



Видовая точка № 38.
Одномаршевая лестница центрального объема,
полуциркульные арки



Видовая точка № 39.
Коридор второго этажа с кирпичным цилиндрическим
и крестовым сводами



Видовая точка № 40.
Деревянная филленчатая дверь с латунными
дверными ручками



Видовая точка № 41.
Коридор второго этажа, трехцентровые арки,
плоское перекрытие с штукатурными тягами,
кирпичный крестовый свод



Видовая точка № 42.
Общий вид коридора 3-го этажа



Видовая точка № 43.
Коридор третьего этажа с крестовым сводом



Видовая точка № 44.
Деревянная остекленная перегородка
третьего этажа



Видовая точка № 45.
Двухмаршевая лестница из песчаника
(западного крыла) с подъемом на чердак



Видовая точка № 46.
Метлахская керамическая плитка покрытия пола
помещения



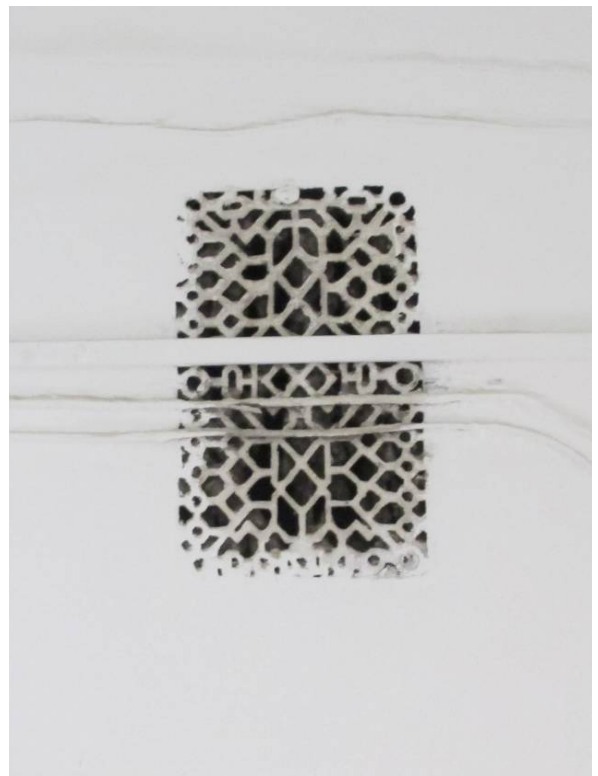
Видовая точка № 47.

Помещение с профильными штукатурными тягами в оформлении потолка



Видовая точка № 48.

Арочные проемы с профильной обработкой откосов



Видовая точка № 49.

Металлическая вентиляционная решетка



Видовая точка № 50.
Покрытие лестничной площадки из плит песчаника



Видовая точка № 51.
Помещение лестницы дворового крыла с выходом на чердак.
Перекрытие из кирпичных сводов по металлическим балкам, кирпичный свод в конструкции лестничной площадки